

Enquête Mobilité Scolaire

Ecole Maternelle Cocteau

Juin 2012



Association Maisons-Laffitte Développement Durable

<http://maisons-laffitte-dd.hautetfort.com/>



Table des Matières

1.	Présentation de l'enquête	3
2.	Analyse Statistique des Résultats	4
2.1.	Renseignements d'ordre général	4
2.2	Renseignements sur les trajets domicile – école	6
2.4	Organisation des entrées / sorties de l'école	10
3	Lieux cités comme étant dangereux dans le quartier	13
3.1	Y a-t-il des endroits qui vous semblent dangereux dans votre quartier ?.....	13
3.2	Analyse par axes de circulation cités	13
3.3	Autres indications concernant la sécurité	15
	Conclusion.....	17



1. Présentation de l'enquête

Cette enquête a été menée au mois de Juin 2012 auprès des parents de l'école maternelle Cocteau à l'initiative de l'association « Maisons-Laffitte Développement Durable ».

Le nombre de questionnaires remplis et analysés est de 73, se répartissant à peu près équitablement entre les trois niveaux : petits, moyens et grands.

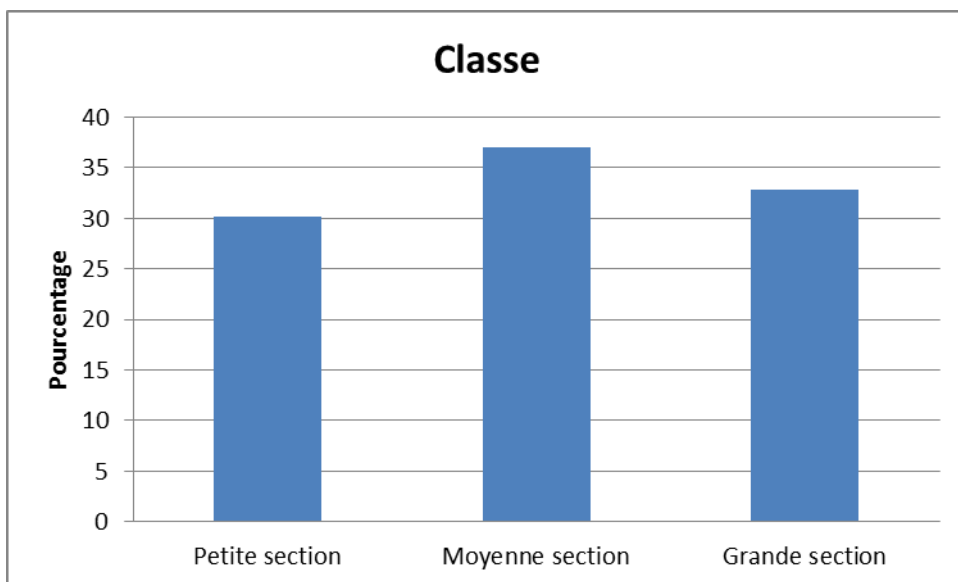
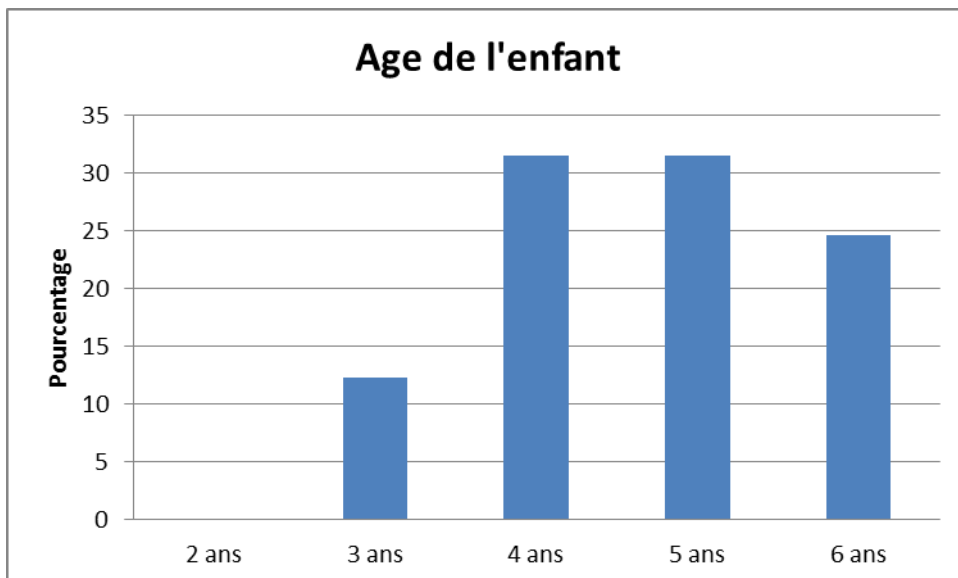
Nous remercions toutes les personnes qui ont contribué à cette enquête, que ce soit les parents qui ont pris le temps d'y répondre, le plus souvent de façon détaillée, ou les personnels de l'école, Direction et Enseignants, qui ont transmis les questionnaires.



2. Analyse Statistique des Résultats

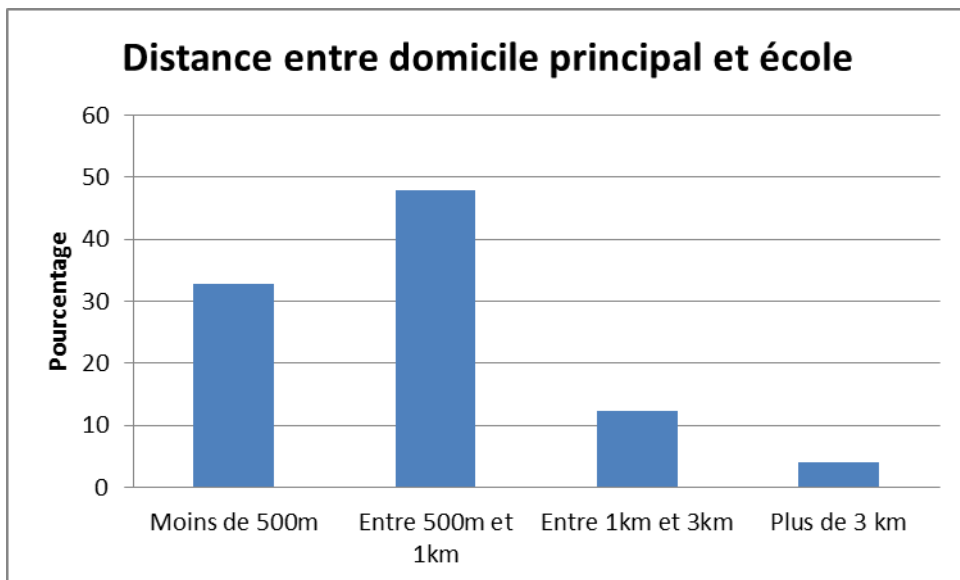
2.1. Renseignements d'ordre général

2.1.1 Age et classe





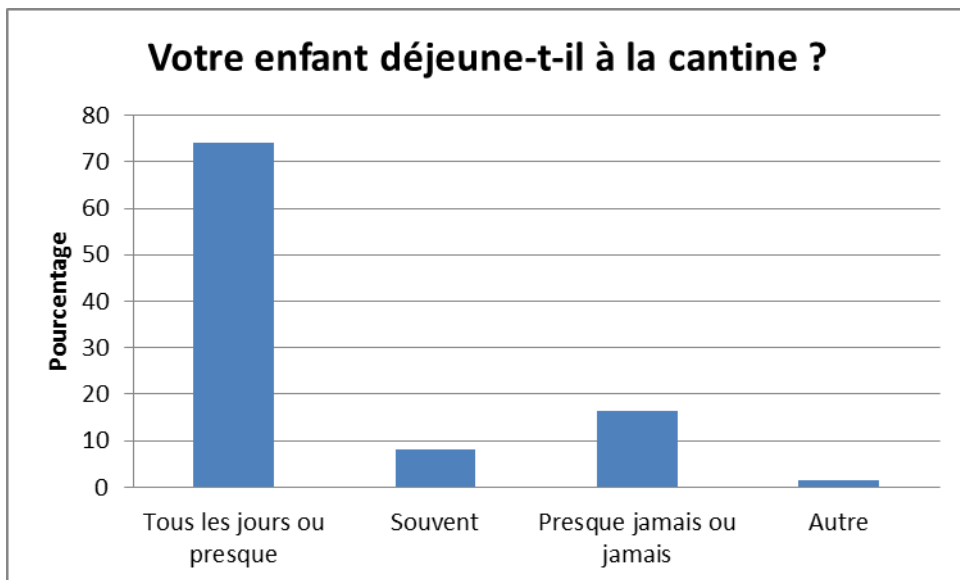
2.1.2 Distance entre le domicile principal et l'école



81% des élèves habitent à moins d'1 km de l'école. Ce critère sera utilisé pour analyser plus finement les moyens de transport utilisés.

Les enfants habitant à plus de 3 km de l'école habitent dans une autre commune.

2.1.3 Votre enfant déjeune-t-il à la cantine ?

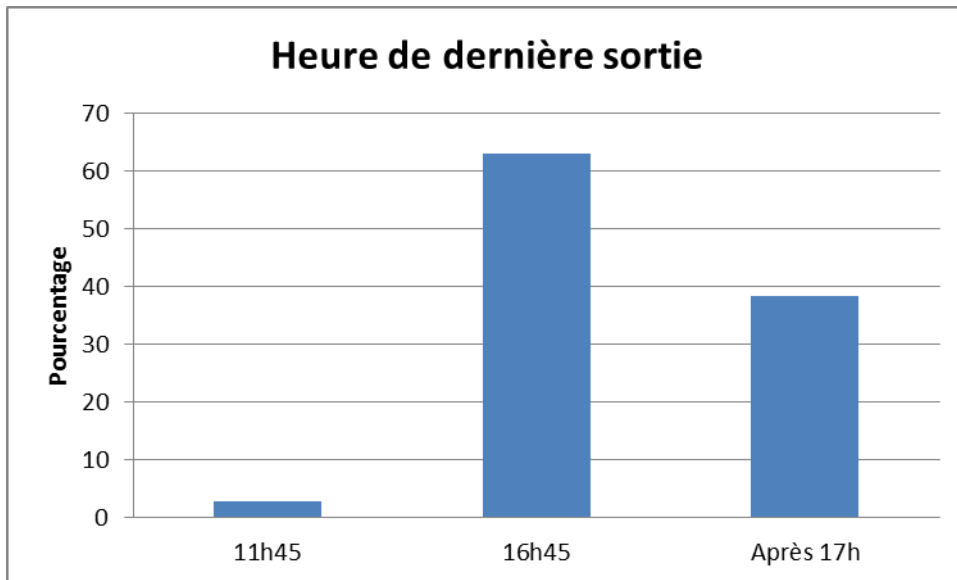


82% des élèves déjeunent à la cantine « Tous les jours ou presque » (74%) ou « souvent » (8%).

Les difficultés éventuelles à l'heure du déjeuner ne sont donc pas rencontrées par la grande majorité des enfants et de leurs accompagnants. Par ailleurs, certains problèmes liés à l'affluence aux autres horaires n'existent pas à l'heure de midi puisqu'une petite minorité d'élèves sont concernés. On verra cependant dans les commentaires que l'absence de l'agent de sécurité à ces heures peut poser problème.



2.1.4 Heure de dernière sortie



Une majorité d'enfants (63%) sortent à 16h45.

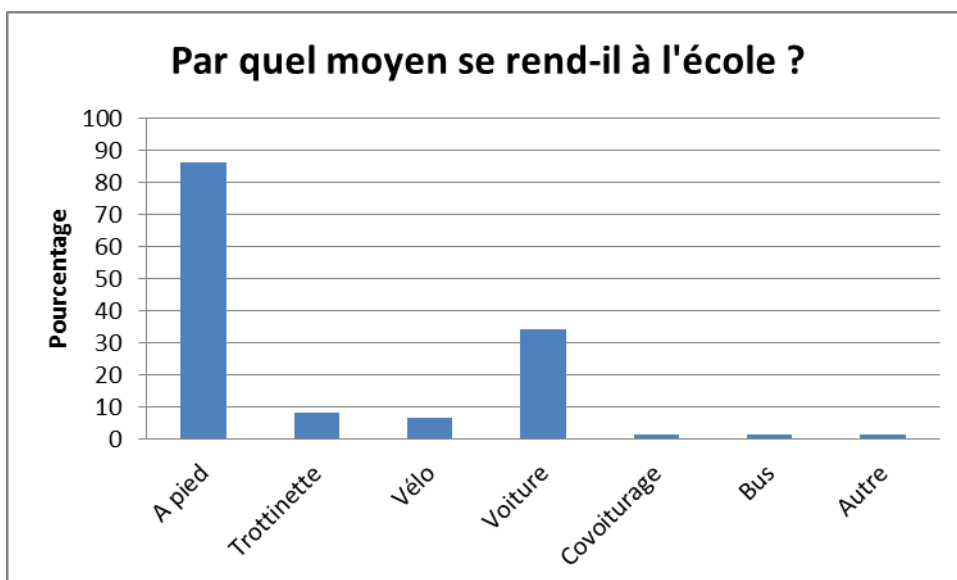
Les difficultés éventuelles ne sont pas les mêmes à 16h45 et autres horaires : nombre de piétons, circulation automobile, présence ou non d'un agent – l'agent de sécurité n'est présent qu'à 16h45 -.

Lorsque les enfants sortent à 16h45 et s'ils sont accompagnés d'un adulte, l'adulte est souvent une nounou ou un grand-parent : les difficultés éventuelles sont mal connues d'une partie des parents qui ont répondu à l'enquête.

2.2 Renseignements sur les trajets domicile - école

2.2.1 Par quel moyen se rend-il à l'école ?

(Plusieurs réponses possibles)

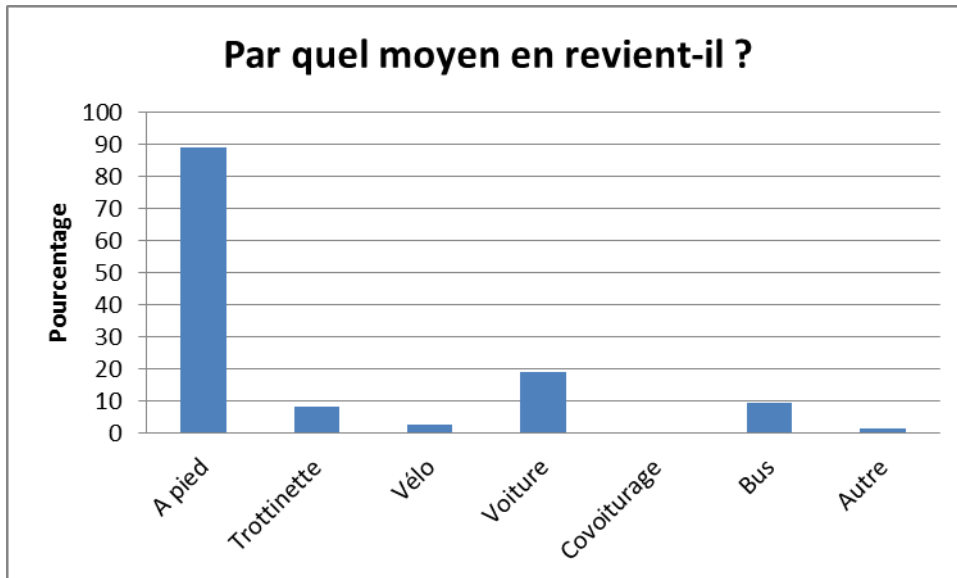


Le total est supérieur à 100% car plusieurs moyens de transport peuvent être utilisés.



2.2.2 Par quel moyen en revient-il ?

(Plusieurs réponses possibles)

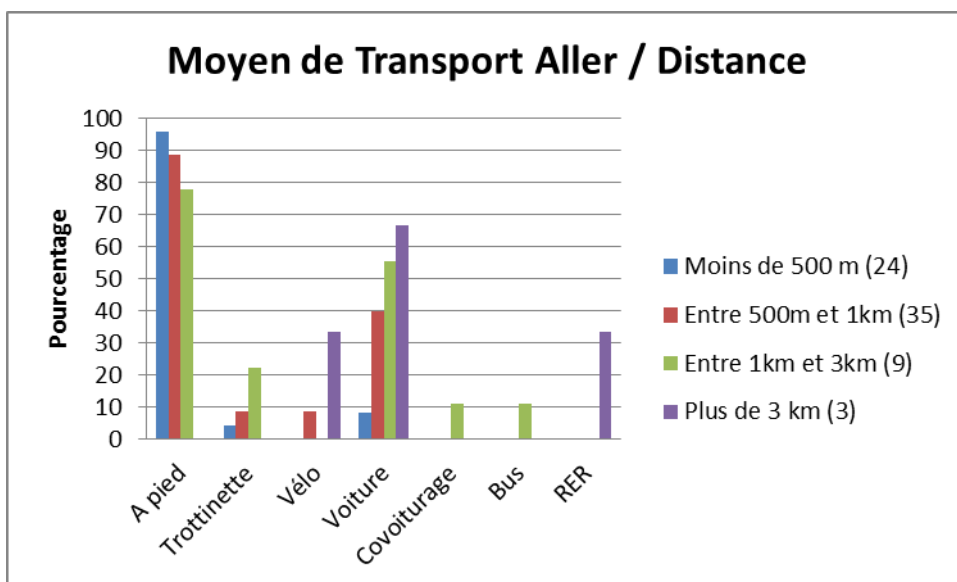


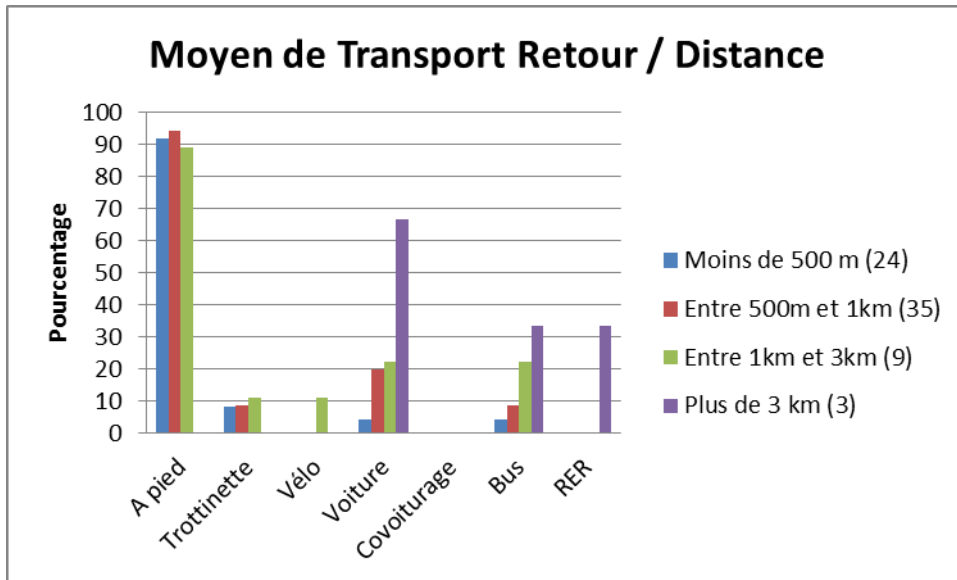
La majorité des élèves utilise la marche à pied aussi bien à l'aller (86%) qu'au retour (89%).

Une proportion non négligeable se fait accompagner en voiture (34% et 19%). La voiture est plus souvent utilisée le matin que le soir, au détriment de la marche à pied. Certains enfants sont accompagnés en voiture par leurs parents le matin et rentrent le soir à pied avec une autre personne, nounou ou grand-parent.

La part du bus est nulle le matin ; elle est de 10% le soir, ce qui s'explique lorsque l'on compare l'itinéraire du bus et la carte scolaire. On peut supposer que la possibilité d'utiliser le bus le matin répondrait à un besoin.

2.2.3 Moyens de transport en fonction de la distance

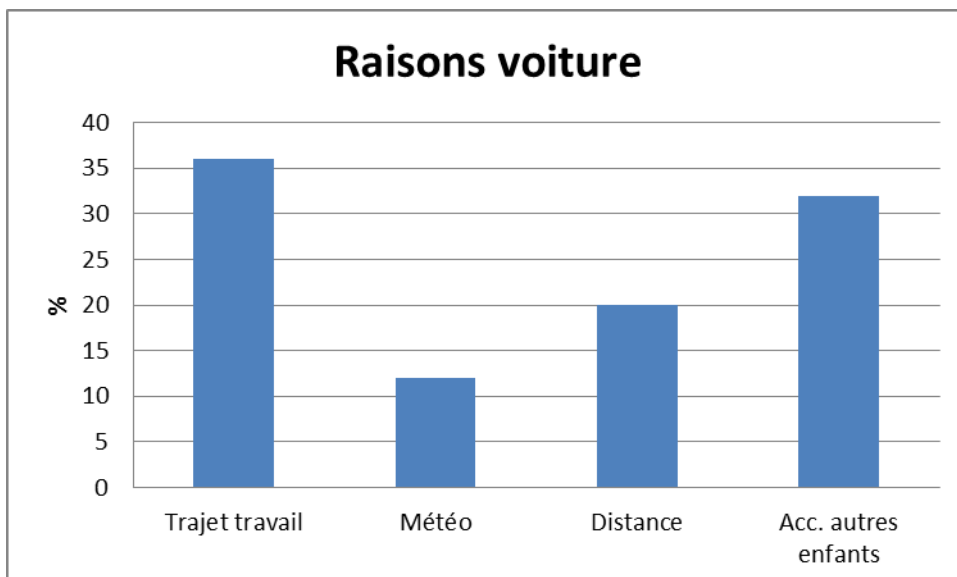




Le moyen de transport utilisé varie avec la distance le matin, mais beaucoup moins le soir : le matin, plus la distance augmente, moins la marche à pied est utilisée au profit de la voiture. La marche à pied est cependant le moyen de transport le plus utilisé. Le total marche + voiture supérieur à 100% traduit une plus grande utilisation de la voiture en cas de mauvais temps.

2.2.4 S'il effectue ces trajets en voiture : expliquer pourquoi

Les réponses à cette question nous permettent d'analyser les raisons pour lesquelles la voiture est utilisée.



Les raisons invoquées sont, dans l'ordre :

- Le fait de combiner le trajet travail en voiture et le trajet à l'école. La grande majorité des personnes ayant invoqué cette raison habitent à moins d'1 km de l'école.
- Le fait de devoir accompagner d'autres enfants dans d'autres structures, école ou crèche, d'où une distance cumulée importante.



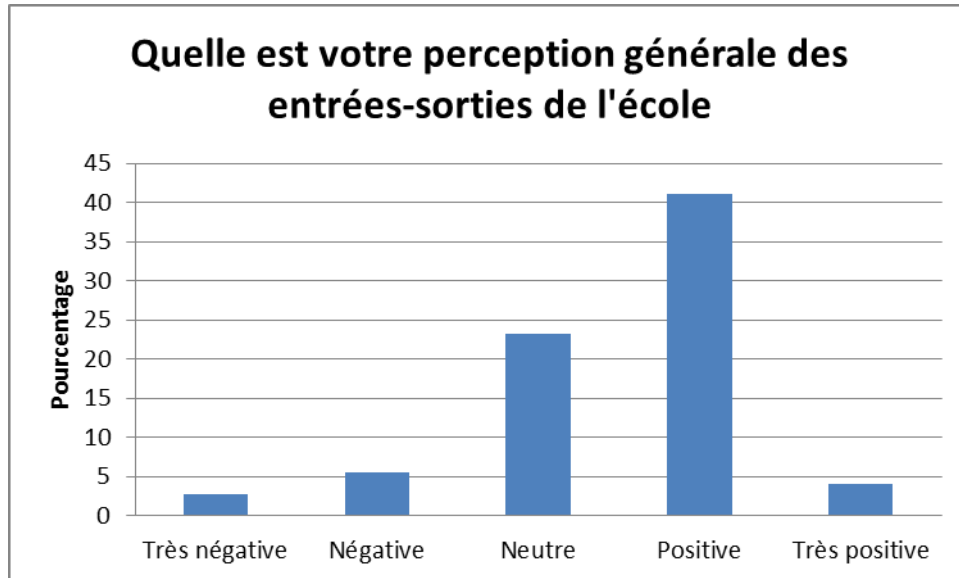
- La distance : les personnes ayant invoqué cette raison habitent à plus d'1 km de l'école et ont des enfants jeunes : 3 ou 4 ans.
- La météo : dans ce cas la voiture est une alternative à la marche à pied qui est le moyen de transport usuel.



2.4 Organisation des entrées / sorties de l'école

2.4.1 Quelle est votre perception générale des entrées / sorties de l'école (stress, sécurité, organisation)

Le total est un peu inférieur à 100% en raison de certaines absences de réponses à cette question.



La perception générale est plutôt positive.

Les commentaires positifs concernent la présence de l'agent de sécurité et son efficacité.

Les commentaires négatifs sont de plusieurs ordres : ils concernent soit la sécurité liée à la circulation soit d'autres points listés ci-dessous.

Sécurité liée à la circulation (par ordre de nombre de citations) :

- Circulation des voitures trop importante. Circulation dans l'allée des Marronniers (théoriquement interdite à la circulation).
- Absence de l'agent de sécurité et/ou non fermeture de l'allée des Maronniers, soit à certains horaires, soit lorsqu'elle est absente et non remplacée.
- Accès lorsque le bus stationne

Autres commentaires négatifs (par ordre de nombre de citations) :

- Manque de places de stationnement
- Cohabitation avec les collégiens : affluence, manque de respect
- Sécurité centre de loisirs le soir : les enfants peuvent sortir
- Porte étroite pour entrer dans l'école
- Saleté autour de l'école (crottes de chien)

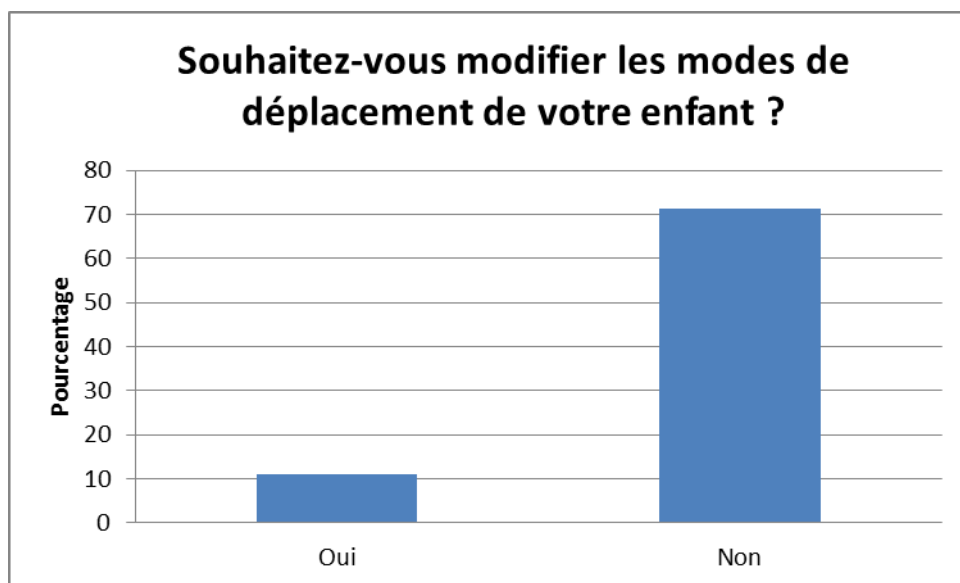


Suggestions exprimées :

- Interdire la circulation allée des Marronniers
- Ouvrir le portail plus tôt
- Saleté : nettoyer ou donner des amendes
- Navette scolaire entre Ledreux et Cocteau
- 16h45 : Mettre un agent de sécurité
- Ralentisseurs rue Pauline Kreuzer
- Surveiller la sortie du collège

2.4.2 Souhaiteriez-vous modifier les modes de déplacement de votre enfant ?

Le total est un peu inférieur à 100% en raison de certaines absences de réponses à cette question.



Le taux de réponses positives est de 11% : ce taux n'est pas négligeable.

Parmi les modes de déplacement souhaités figurent :

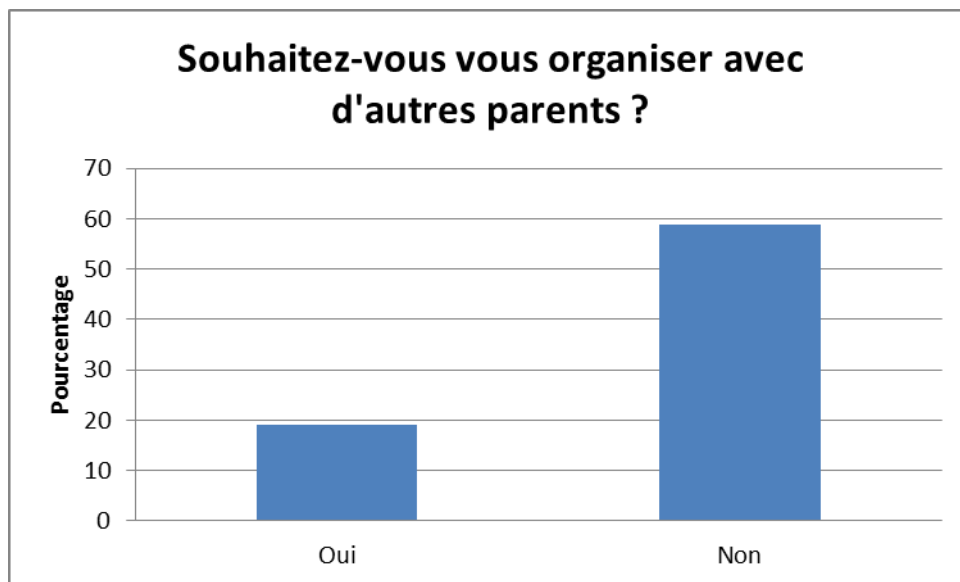
- La marche à pied. Obstacles : organisation (plusieurs enfants), sécurité (vitesse des véhicules, comportement au volant, trottoirs obligeant à descendre sur la chaussée)
- Le vélo ou la trottinette. Obstacles : sécurité, pas de parking à vélo ou à trottinette
- La voiture. Obstacles : pas de voiture, pas de place de stationnement, parents empruntent les transports en commun
- Le bus. Obstacles : le bus fait le tour de Maisons-Laffitte



- Pedibus ou bus scolaire (point de ramassage au château par exemple).

2.4.3 Souhaiteriez-vous vous organiser avec d'autres parents pour le trajet domicile - école ?

Le total est un peu inférieur à 100% en raison de certaines absences de réponses à cette question.

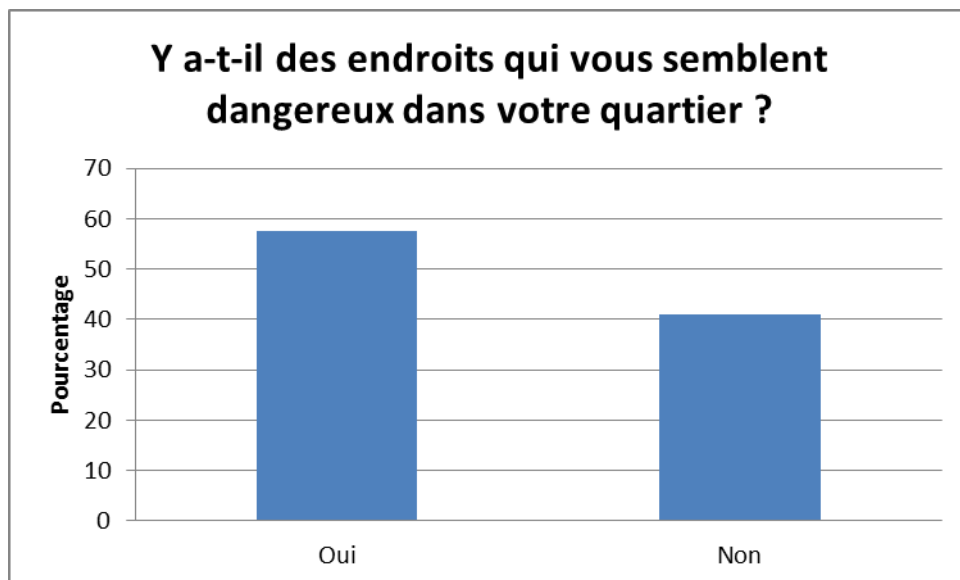


Le taux de réponses positives est de 19%, ce qui est important : il y a un réel besoin.



3 Lieux cités comme étant dangereux dans le quartier

3.1 Y a-t-il des endroits qui vous semblent dangereux dans votre quartier ?



Le taux de réponses positives est de 58%, ce qui est un taux important.

3.2 Analyse par axes de circulation cités

Les axes cités le sont dans l'ordre de leur fréquence d'apparition dans les réponses.

3.2.1 Rue Pauline Kreuzer

Sans surprise, cette rue est la plus citée, non seulement parce que c'est la rue de l'école, mais aussi parce qu'elle rassemble de nombreux problèmes : Trafic dense et vitesse trop élevée, non respect des feux rouges et des passages piétons, pas de visibilité pour traverser. Trottoirs étroits, impossible de passer à 2 poussettes. Stationnement des voitures sur l'arrêt de bus.

Le problème de trafic - densité et vitesse – est signalé pour toutes les rues aux alentours de la rue Pauline Kreuzer.

Voir aussi le paragraphe « Sécurité devant l'école ».

Plus spécifiquement :

- Devant l'école : pas de passage piétons, pas de ralentisseur
- Au niveau de l'arrêt de bus : stationnement des voitures sur l'arrêt de bus, manque de visibilité
- Sortie de garage Peugeot et de l'immeuble voisin : stationnement de voitures, manque de visibilité
- Allée Claude Blanc : sortie de véhicules dangereuse



- Allée des Marronniers : circulation de véhicules (liée au collège ?), beaucoup de voitures mal garées.

3.2.2 Rue de la Passerelle

Sont cités :

- Trottoirs trop étroits et en dévers : les voitures passent très près des piétons. Impossible de circuler à poussette ! Obligation de marcher sur la route
- Beaucoup de véhicules. Voitures, camionnettes roulent trop vite
- Les voitures ne respectent pas : les stops, la limitation de vitesse, les piétons
- Les véhicules stationnent n'importe où.

3.2.3 Rue du Gros-Murger

Plusieurs types de problèmes sont signalés rue du Gros-Murger :

- Trottoirs très étroits, encombrés par les poubelles : nécessitent de marcher sur la chaussée, de traverser. « Il faut slalomer entre poubelles, rétros et crottes de chien »
- Vitesse excessive des voitures sur les portions rectilignes
- Pas de respect de la priorité piétons aux passages piétons
- Vélos à contre-sens sur les trottoirs

3.2.4 Rue Jean-Mermoz

De la rue Jean-Luc au marché : un seul trottoir très étroit, avec des poubelles : il faut descendre sur la chaussée pour se croiser ou à cause des poubelles. Les voitures et camions roulent très vite dans cette ligne droite et rasant les piétons.

Traversée piétons au niveau du pont : 1 voiture sur 4 s'arrête, bien qu'il s'agisse souvent de parents venant déposer leurs enfants.

3.2.5 Rue d'Achères

Les voitures roulent trop vite en l'absence de système de limitation de la vitesse, malgré la présence de nombreux enfants.

Vélos roulant à contre-sens sur le trottoir.

Plus spécifiquement :

- Sortie du passage St Nicolas : Les enfants traversent la rue d'Achères : les voitures ne respectent pas le stop.
- Sortie de parking dangereuse au 113.

3.2.6 Rue de la Muette

Les voitures roulent trop vite.

La rue en direction du centre-ville est dangereuse pour les vélos car elle est en mauvais état.



Plus spécifiquement :

- Au croisement avec la rue Pauline Kreuscher : les feux décalés représentent un danger.
- Vers le N°25 : la rue est étroite et il y a beaucoup de circulation. Quand passe un camion ou un bus les voitures montent sur le trottoir.

3.2.7 Rue Pierre Curie

La rue est droite, les trottoirs sont étroits et les voitures accélèrent ou vont trop vite.

Plus spécifiquement :

- A l'intersection avec l'impasse Curie : le bus tourne en débordant largement sur le trottoir.

3.2.8 Avenue du Général de Gaulle

Au rond point « des pompiers » :

« Les voitures arrivent TRES VITE. Nous avons failli avoir un accident grave en tant que piétons »

3.2.9 Avenue Lavoisier

Intersection au niveau du 30 : « Priorité à droite non respectée par automobiles et vélos qui "débarquent" rapidement du collège Cocteau ».

3.3 Autres indications concernant la sécurité

3.3.1 Trottoirs

De nombreux commentaires additionnels concernent les trottoirs, sans qu'ils soient situés avec précision. En résumé :

Les trottoirs sont étroits et encombrés : poubelles, encombrants, poteaux, crottes de chien.

En conséquence les déplacements en poussette sont rendus difficiles et les piétons, y compris les enfants, doivent souvent descendre sur la chaussée.

3.3.2 Sécurité devant l'école

Absence de passage piétons devant l'école.

Accès difficile à pied : trop de véhicules circulant trop vite. Leur stationnement gêne le passage. Beaucoup de voitures en particulier à la sortie des classes (16h45).

A 11h45 les voitures ne font pas attention aux enfants juste devant l'école.

A 8h35 et 16h45 : lorsque la personne qui fait la circulation n'est pas là, elle n'est pas remplacée.

Difficultés de passage lorsque les collégiens sortent en même temps. Plus de place sur le trottoir à l'arrêt de bus. Problèmes de vulgarité et de manque de respect.



3.3.3 Remarques générales

Plusieurs remarques générales sur le souhait de sécuriser les déplacements des piétons et des vélos vis-à-vis des voitures.

Danger en cas de gel, à pied sur les trottoirs ou à vélo.



Conclusion

Il ne s'agit ici bien sûr que d'une conclusion provisoire. L'enquête et son analyse ne représentent qu'une étape dans notre projet.

L'enquête a permis de recueillir des informations précieuses de la part des parents. A partir de ces informations, plusieurs pistes peuvent être poursuivies dans différentes directions et avec différents interlocuteurs selon les thématiques, qu'il s'agisse des problèmes de sécurité routière, d'organisation des trajets des enfants, etc...

Les interlocuteurs privilégiés sont les personnels de l'école, les services de la ville, les associations de parents d'élèves, les parents qui souhaitent participer à la suite du projet, et l'association Maisons-Laffitte Développement Durable.